



WHB

**Andaman Wellness Corridor (AWC)
“Smart Health & Wellness City”**

เอกสารวิชาการกลุ่มซีลีเนียม (Selenium: Se)

**Wellness & Healthcare Business Opportunity
Program for Executives (WHB)**

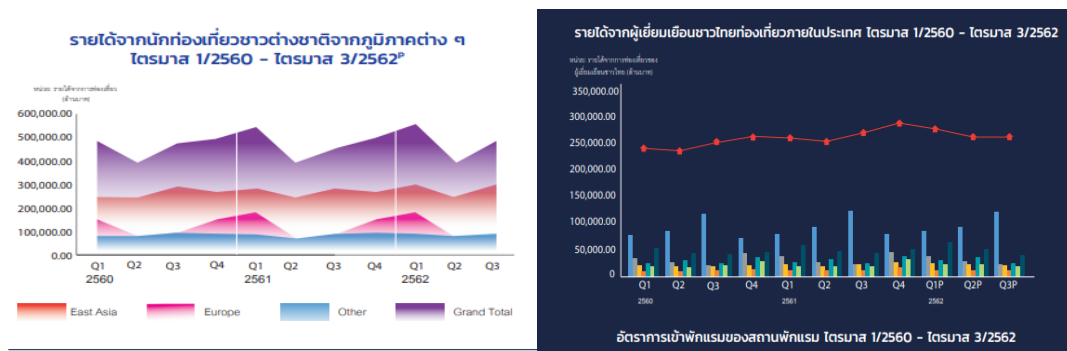
2022

Andaman Wellness Corridor (AWC) “Smart Health & Wellness City”

1. ข้อมูลด้านการท่องเที่ยวของโลก

1.1 ก่อนสถานการณ์การแพร่ระบาดของเชื้อไวรัสโคโรนา 2019 (COVID-19)

สถานการณ์การท่องเที่ยวโลก จากรายงาน World Tourism Barometer ประจำเดือน พฤศจิกายน 2562 ขององค์การการท่องเที่ยวโลกแห่งสหประชาชาติ (UNWTO) ได้ระบุถึงจำนวนนักท่องเที่ยวโลกที่เดินทางไปยังประเทศต่าง ๆ ในช่วง 3 ไตรมาสแรก (มกราคม - กันยายน) ของปี 2562 ว่ามีจำนวนทั้งสิ้น 1.1 พันล้านคน เพิ่มขึ้น 43 ล้านคน จากช่วงเดียวกันของปี 2561 (ตารางที่ 1) โดยภูมิภาคตะวันออกกลางได้รับความสนใจจากนักท่องเที่ยวระหว่างประเทศ เพิ่มขึ้นสูงสุดถึงร้อยละ 9 รองลงมา ได้แก่ ภูมิภาคเอเชียและแปซิฟิก อัตราการเติบโตร้อยละ 5 ทั้งนี้การเดินทางของนักท่องเที่ยวส่วนใหญ่ มีวัตถุประสงค์เพื่อการพักผ่อนหย่อนใจและความบันเทิงเป็นหลัก รองลงมา ได้แก่ การเดินทางเพื่อไปเยี่ยมเพื่อนและญาติ เพื่อการรักษาพยาบาล และการประกอบกิจกรรมทางศาสนา



ตารางที่ 1 ข้อมูลจากรายงานภาวะเศรษฐกิจการท่องเที่ยว ปีที่ 1 ฉบับที่ 2 มกราคม - มีนาคม 2563

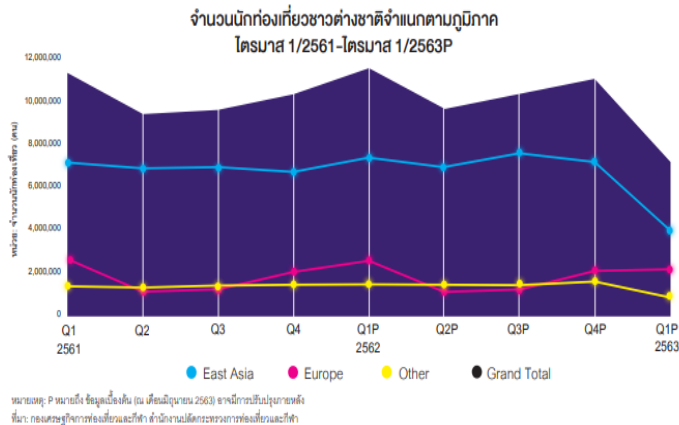
สถานการณ์การท่องเที่ยวของนักท่องเที่ยวต่างชาติในไทย จากรายงานของกระทรวงการท่องเที่ยวและกีฬา พบว่า มีนักท่องเที่ยวต่างชาติที่เดินทางมาประเทศไทยในไตรมาสที่ 3 ปี 2562 จำนวน 9.70 ล้านคน เพิ่มขึ้นจากช่วงเวลาเดียวกันในปี 2561 คิดเป็นเพิ่มขึ้นร้อยละ 7.23 โดย

นักท่องเที่ยวจากเอเชียตะวันออก มีจำนวนมากที่สุด 7.10 ล้านคน โดยนักท่องเที่ยวจีนครองอันดับ 1 ของจำนวนนักท่องเที่ยวต่างชาติที่เดินทางมาประเทศไทย จำนวน 2.87 ล้านคน รองลงมา ได้แก่ มาเลเซีย จำนวน 1.03 ล้านคน ลาว 0.50 ล้านคน และนักท่องเที่ยวจากยุโรป จำนวน 1.16 ล้านคน รายได้ที่เกิดจากนักท่องเที่ยวต่างชาติในช่วงไตรมาส 3 ของปี 2562 รวม 476.68 พันล้านบาท โดยเป็นรายได้ที่เกิดจากนักท่องเที่ยวจากเอเชียตะวันออกมากที่สุด 303.60 พันล้านบาท และรายได้จากนักท่องเที่ยวยุโรปมีเพียง 81.86 พันล้านบาท สถานการณ์การท่องเที่ยวภายในประเทศไทย ไตรมาส 3 ของปี 2562 จำนวน 39,564,517 คน/ครั้ง และก่อให้เกิดรายได้จากการท่องเที่ยวภายในประเทศ 261,822.41 ล้านบาทซึ่งเทียบเท่ากับปี 2561 มีอัตราที่ลดลง ปัจจัยที่ส่งผลกระทบต่อ อาติ ปัญหาทางด้านเศรษฐกิจ สภาพอากาศที่มีฝนตกต่อเนื่องไม่เอื้อต่อการเดินทางท่องเที่ยว โดยเฉพาะพื้นที่แถบภูเก็ต กระบี่ และสมุย

1.2 สถานการณ์การแพร่ระบาดของเชื้อไวรัสโคโรนา 2019 (COVID-19)

สำหรับสถานการณ์การท่องเที่ยวโลก จากรายงาน World Tourism Barometer การระบาดของเชื้อไวรัสโควิด-19 ส่งผลให้การท่องเที่ยวโลกหยุดชะงักลงด้วยเติบโตของจำนวนนักท่องเที่ยวที่ติดลบในไตรมาส 1 ของปี 2563 และหยุดนิ่งต่อเนื่องและถือเป็นช่วงตกต่ำที่สุดในรอบ 10 ปี ซึ่งการแพร่ระบาดมีความรุนแรงและกระจายตัวไปยังประเทศต่างๆ ทั่วโลก และทุกประเทศต่างดำเนินมาตรการจำกัดการเดินทางและปิดสนามบินห้ามการเดินทางเข้ามาของนักท่องเที่ยวต่างชาติ เพื่อป้องกันการแพร่ระบาดของโควิด-19 มีจำนวนนักท่องเที่ยวระหว่างประเทศที่ลดลงถึง 180 ล้านคนทั่วโลก สูญเสียรายได้จากการท่องเที่ยวไปทั้งสิ้น 195 พันล้านดอลลาร์สหรัฐ

สถานการณ์การท่องเที่ยวของนักท่องเที่ยวชาวต่างชาติในไทย จากรายงานของกระทรวงการท่องเที่ยวและกีฬา (ตารางที่ 2) ในช่วงไตรมาส 1/2563 จำนวน 6.69 ล้านคน ลดลงจากปี 2562 ร้อยละ 38.01 โดยมีนักท่องเที่ยวจากเอเชียตะวันออกมีจำนวนมากที่สุด 3.73 ล้านคน และลดลงในอัตราร้อยละ 46.12 รองลงมาเป็นนักท่องเที่ยวจากยุโรปจำนวน 2.07 ล้านคน ลดลงร้อยละ 14.97 สืบเนื่องจากการระบาดของเชื้อไวรัสโควิด-19 ที่เริ่มจากเมืองอู่ฮั่น ประเทศจีน ตั้งแต่ช่วงปลายปี 2562 จนทำให้หลายประเทศออกมาตรการห้ามการเดินทางเข้า - ออกประเทศ โดยเฉพาะนักท่องเที่ยวจีน ซึ่งเป็นศูนย์กลางการระบาด และเป็นนักท่องเที่ยวที่มีจำนวนสูงสุดที่เดินทางเข้าประเทศไทย

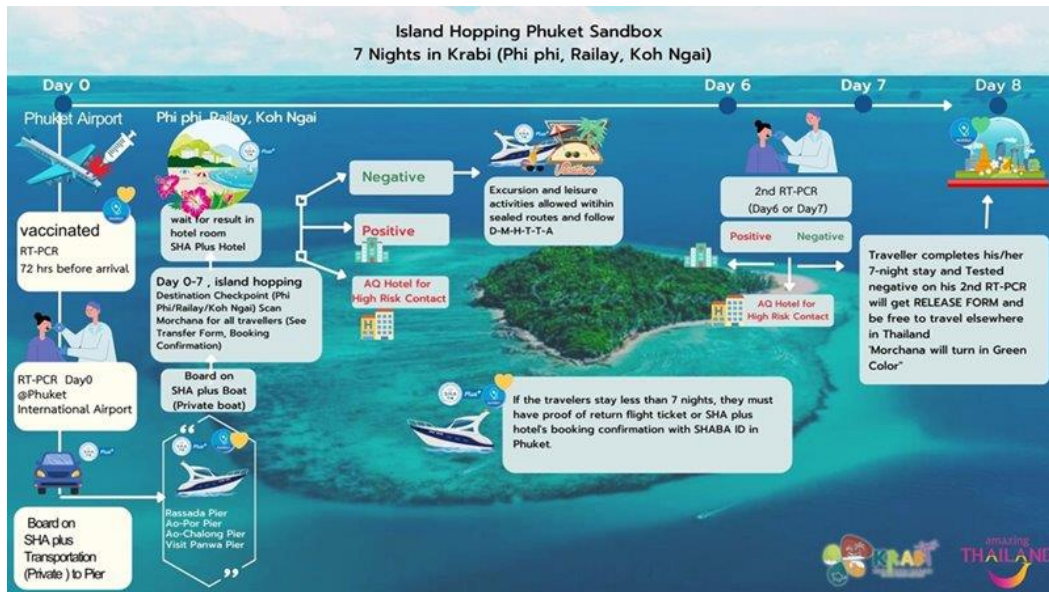


ตารางที่ 2 ข้อมูลจากรายงานภาวะเศรษฐกิจการท่องเที่ยว ปีที่ 1 ฉบับที่ 4 มกราคม - กันยายน 2563

2. ข้อมูลด้านการท่องเที่ยวในประเทศไทย

2.1 ประเทศไทยกับการบริหารจัดการสถานการณ์โควิด-19

ด้วยสถานการณ์การแพร่ระบาดของโรคติดเชื้อโคโรนาไวรัส 2019 เป็นหนึ่งในปัจจัยเสี่ยงที่ทุกฝ่ายต้องเฝ้าระวังอย่างใกล้ชิด โดยเฉพาะอุตสาหกรรมท่องเที่ยวซึ่งได้รับผลกระทบโดยตรงต่อการเดินทางที่ต้องสะดุดลงชั่วคราวจากมาตรการป้องกันต่างๆ ดังนั้น ในกลุ่ม 3 จังหวัดท่องเที่ยวอันดามัน (ภูเก็ต พังงา กระบี่) จึงมีการผลักดันโครงการแซนด์บ็อกซ์ (Sandbox) เพื่อเปิดประเทศรับนักท่องเที่ยวต่างชาติโดยไม่ต้องกักตัว ซึ่งมาตรการ Sandbox เป็นการเจรจาระหว่างประเทศไทยกับประเทศต่างๆ ในลักษณะเมืองต่อเมือง หรือเกาะต่อเกาะ เพื่อทำ Travel bubble ระหว่างกันเพื่อดึงนักท่องเที่ยวต่างชาติที่ได้รับวัคซีนโควิด-19 ครบโดสแล้ว และมีความต้องการเข้ามาท่องเที่ยวในประเทศไทยในพื้นที่ที่กำหนดร่วมกันแบบไม่ต้องกักตัว โดยมีการนำร่องเปิดที่จังหวัดภูเก็ตเป็นจังหวัดแรก และมีการเชื่อมโยงการท่องเที่ยวในกลุ่มอันดามัน คือจังหวัดพังงาและจังหวัดกระบี่ ในรูปแบบ Seal Route กำหนดแหล่งท่องเที่ยว สำหรับจังหวัดกระบี่ กำหนดไว้ 3 เกาะ ประกอบด้วย เกาะพีพี เกาะไหง และอ่าวไร่เลย์ ส่วนที่จังหวัดพังงา กำหนดไว้ที่เขาหลัก และอาจจะเพิ่มเติมในส่วนของเกาะยาว โดยนักท่องเที่ยวเข้ามาตามโครงการภูเก็ตแซนด์บ็อกซ์ จะต้องพักอยู่ที่จังหวัดภูเก็ตเป็นเวลา 7 วัน หลังจากนั้นสามารถไปเที่ยวจังหวัดพังงา และกระบี่ได้ แต่ในการจองห้องพักนักท่องเที่ยวจะต้องระบุให้ชัดเจน (ภาพที่ 1)



ภาพที่ 1 แสดงมาตรการการเปิดประเทศรับนักท่องเที่ยว (Sandbox) ของกระทรวงการท่องเที่ยวและกีฬา

2.2 ประเทศไทยกับการจัดการสถานการณ์หลังวิกฤติโควิด-19

ประเทศไทยสามารถควบคุมการระบาดของโควิด-19 ได้เป็นอย่างดีในระลอกแรก จากการทำงานอย่างหนักของบุคลากรทางแพทย์ อาสาสมัครสาธารณสุข (อสม.) และโดยเฉพาะความร่วมมือของประชาชนที่ตื่นตัวในการป้องกันการระบาด ทำให้รายงานจำนวนผู้ติดเชื้อเป็นศูนย์ต่อเนื่องมาหลายเดือนและส่งผลทำให้ไทยได้รับการยอมรับว่าเป็นประเทศหนึ่งที่มีความคุมการระบาดได้ดีในระดับโลก ประชาชนต้องปรับพฤติกรรมการดำรงชีวิตแบบใหม่เพื่อให้ออกห่างจากการติดเชื้อจนเกิดเป็น "New Normal" ในการใช้ชีวิตประจำวัน โดยมีมาตรการในการป้องกันระดับตนเอง คือ มาตรการ D-M-H-T-T ป้องกันโควิด-19 ประกอบไปด้วย D: Social Distancing เว้นระยะห่าง 1-2 เมตร เลี่ยงการอยู่ในที่แออัด M: Mask Wearing สวมหน้ากากผ้าหรือหน้ากากอนามัยตลอดเวลา H: Hand Washing ล้างมือบ่อยๆ ด้วยน้ำและสบู่ หรือเจลแอลกอฮอล์ T: Testing การตรวจวัดอุณหภูมิและตรวจหาเชื้อโควิด 19 ในกรณีที่มีอาการเข้าข่าย และ T : Thai Cha Na สแกนไทยชนะก่อนเข้า-ออกสถานที่สาธารณะทุกครั้ง เพื่อให้มีข้อมูลในการประสานงานได้ง่ายขึ้น ทั้งนี้มาตรการปลอดภัยสำหรับองค์กร (COVID Free Setting) ได้แก่ 1) แนวปฏิบัติด้านสุขอนามัยและความปลอดภัย (Clean and Safe) 2) แนวปฏิบัติด้านการเว้นระยะห่าง (Distancing) และ 3) แนวปฏิบัติด้านการระบายอากาศ (Ventilation) เมื่อประชาชนมีการได้รับวัคซีนมากขึ้น จำนวนผู้ติดเชื้อมีแนวโน้มลดน้อยลง นายกรัฐมนตรีได้ประกาศเป้าหมาย เปิดประเทศไทยทั้งประเทศภายใน 120 วัน โดยโครงการแซนด์บ็อกซ์ เปิดรับนักท่องเที่ยวต่างชาติที่ฉีดวัคซีนครบโดสแล้วมาเที่ยวแบบไม่กักตัว และต้องอยู่ภายในพื้นที่ที่กำหนด (Sealed Area) อย่างน้อย 14 วัน จึงจะเดินทางไปเที่ยวพื้นที่อื่นในไทยได้ ซึ่งนำร่องที่จังหวัดภูเก็ต ถือเป็นกรณีต้นแบบธุรกิจและการควบคุมป้องกันโรคควบคู่กันไป

3. ข้อมูลทั่วไป

3.1 ข้อมูลของพื้นที่ภาคใต้ฝั่งอันดามัน

กลุ่มจังหวัดภาคใต้ฝั่งอันดามัน มีการวางตำแหน่งยุทธศาสตร์ (Strategic Positioning) เป็น “World Class Wellness Tourism แหล่งท่องเที่ยวเชิงสุขภาพด้วยทรัพยากรธรรมชาติระดับโลก” เนื่องด้วยศักยภาพของกลุ่มจังหวัดภาคใต้ฝั่งอันดามัน ในการพัฒนาเป็นศูนย์กลางการท่องเที่ยวเชิงส่งเสริมสุขภาพในระดับอาเซียน ทั้งองค์ประกอบและสิ่งอำนวยความสะดวกสำหรับตอบสนองความต้องการของนักท่องเที่ยวเชิงส่งเสริมสุขภาพ เช่น มีสถานพยาบาลและโรงพยาบาลเอกชนที่ได้รับการรับรองมาตรฐาน JCI และมีชื่อเสียงในด้านสัลยกรรมความงามและการชะลอวัย และมีการบริการสปาเพื่อสุขภาพระดับหรู มีสนามกอล์ฟที่มีชื่อเสียงระดับโลก มีโรงแรมอัญญาปุระ สปอร์ต ภูเก็ต ที่มีการให้บริการเพื่อสุขภาพแบบองค์รวม มีโรงแรมระดับ 5 ดาว ที่มีการให้บริการสปาเพื่อสุขภาพแบบองค์รวม และมีศูนย์บริการเชิงส่งเสริมสุขภาพ (Wellness Center) ที่มีประสบการณ์การให้บริการเชิงส่งเสริมสุขภาพ โดยเฉพาะด้านการบริการอาหารสุขภาพ โภชนาการ การล้างพิษและการควบคุมน้ำหนัก (Healthy Eating/Nutrition, Detox & Weight loss) และการออกกำลังกายทั้งร่างกาย และจิตใจ (Fitness & Mind - Body) เช่น โยคะ และมวยไทย เป็นต้น อีกทั้งยังสามารถเชื่อมโยงการท่องเที่ยวเชิงสุขภาพที่ตอบสนองความต้องการของนักท่องเที่ยวเชิงสุขภาพได้อย่างครบครัน อีกทั้งยังมีแหล่งท่องเที่ยวอื่นๆ ที่มีศักยภาพในการพัฒนาเพื่อเพิ่มความหลากหลายของการท่องเที่ยว ได้แก่ แหล่งนิเวศน์ ป่าชายเลน และนิเวศน์ธรรมชาติป่าเขาในจังหวัดพังงา-กระบี่-ระนอง และแหล่งน้ำแร่ธรรมชาติในจังหวัดระนองที่เป็นการท่องเที่ยวเชิงสุขภาพและสปา มีบริการพื้นฐานสนับสนุนการพัฒนาพื้นที่เป็นแหล่งท่องเที่ยวทางทะเลชั้นนำของโลก (World Class) ที่สำคัญ คือท่าอากาศยานนานาชาติ 2 แห่ง ที่จังหวัดภูเก็ตและกระบี่ และท่าอากาศยาน ในประเทศอีก 2 แห่ง คือ ท่าอากาศยานระนอง ท่าอากาศยานตรัง มีท่าเทียบเรือระหว่างประเทศ และท่าจอดเรือยอร์ชที่มีความสะดวกและทันสมัยที่จังหวัดภูเก็ตและสตูล และมีสถาบันการศึกษาที่มีหลักสูตรการพัฒนาด้านการท่องเที่ยวเป็นการเฉพาะ



ท่าอากาศยานนานาชาติภูเก็ต



ท่าอากาศยานนานาชาติกระบี่

3.2 ข้อมูลการท่องเที่ยวในพื้นที่ภาคใต้อันดามัน

แต่ละปีจะมีนักท่องเที่ยวชาวต่างชาติเดินทางเข้ามาประเทศไทยเพิ่มมากขึ้น โดยเฉพาะในพื้นที่ภาคใต้ฝั่งอันดามัน จากข้อมูลพบว่าจังหวัดภูเก็ตมีการเติบโตในลักษณะเมื่องนานาชาติที่มีนักท่องเที่ยวเข้ามาถึงปีละ 13 ล้านคน จากทั่วโลก เนื่องด้วยสถานการณ์การแพร่ระบาดของโรคโควิด – 19 ทำให้การท่องเที่ยวชะงักงันลง จังหวัดภูเก็ตได้นำร่อง Sandbox ประกอบกับจังหวัดมีการวางแผนการพัฒนาจังหวัดใน 4 ด้าน คือ 1) การเพิ่มมาตรฐานของเมือง 2) การสร้างความเชื่อมั่นให้แก่นักท่องเที่ยว 3) การรักษาทรัพยากรธรรมชาติและสิ่งแวดล้อมและ 4) มีการบริหารจัดการอย่างยั่งยืน เพื่อรองรับรวมถึงสามารถต่อยอดไปสู่การพัฒนาจักรวาลอนิเมต(Metaverse) ด้านการดูแลสร้างเสริมสุขภาพได้ในอนาคต

| จังหวัด | จำนวนผู้เดินทาง | รายได้ (ล้านบาท) |
|---------|-----------------|------------------|
| ภูเก็ต | 886,361 | 14,426 |
| กระบี่ | 306,412 | 3,677 |
| พังงา | 501,577 | 2,019 |

ตารางที่ 3 ข้อมูลนักท่องเที่ยวและรายได้ในกลุ่มจังหวัดอันดามัน ปี 2564 จากกองเศรษฐกิจการท่องเที่ยวและกีฬา กระทรวงการท่องเที่ยวและกีฬา

3.3 จุดเด่นด้านอื่นๆ

จังหวัดภูเก็ตได้เสริมสร้างความสามารถของจังหวัดในการเป็นศูนย์กลางทางการแพทย์ (Medical Hub) และพัฒนาเมืองให้เป็นศูนย์กลางการบริการทางการแพทย์มูลค่าสูง เพื่อรองรับการท่องเที่ยวและเชื่อมโยงการท่องเที่ยวนานาชาติ (Medical Hub World Class Destination) โดยเน้น

การเสริมสร้างความเข้มแข็งของการบริการทางการแพทย์มูลค่าสูงด้านความงาม ศัลยกรรม ทันตกรรม การตรวจสุขภาพ การฟื้นฟูสุขภาพ การจัดบริการสุขภาพเชื่อมโยงกับโรงแรม Medical and Wellness Health Center นอกจากนี้ จังหวัดภูเก็ตมีการสนับสนุนการสร้างศูนย์อภิบาลสุขภาพ ผู้สูงอายุนานาชาติ (Convenience Long Term Care) และการสร้างศูนย์ความเป็นเลิศทางการแพทย์และบริการสุขภาพแบบครบวงจร (Medical Plaza)

จังหวัดภูเก็ตมีจุดแข็งด้านการท่องเที่ยวเชิงสุขภาพ ดังนี้

- 1) ตั้งอยู่ในพื้นที่ที่มีชื่อเสียงและได้รับความนิยมระดับโลก
- 2) ราคาและคุณภาพบริการมีความเหมาะสม
- 3) มีโรงพยาบาลที่ได้รับมาตรฐานรับรองระดับสากล (JCI)
- 4) มีความปลอดภัยและมีบุคลากรที่มีความเชี่ยวชาญและโปรแกรมการบริการที่หลากหลาย

หลากหลาย

5) ผู้ประกอบการทางการแพทย์สนใจสร้างพันธมิตรทางธุรกิจเพื่อเชื่อมโยงการบริการที่พักเพื่อสุขภาพ บริการสปา และบริการเชิงสุขภาพแบบองค์รวม

ในด้านสถานบริการด้านสุขภาพในจังหวัดภูเก็ต

- 1) สปาเพื่อสุขภาพ จำนวนประมาณ 150 แห่ง
- 2) นวดเพื่อสุขภาพ จำนวนประมาณ 440 แห่ง
- 3) สถานพยาบาล จำนวน 458 แห่ง ประกอบด้วย โรงพยาบาลรัฐ จำนวน 5 แห่ง โรงพยาบาลเอกชน จำนวน 4 แห่ง โรงพยาบาลส่งเสริมสุขภาพตำบล จำนวน 21 แห่ง คลินิก จำนวน 418 แห่ง ศูนย์บริการสาธารณสุข จำนวน 6 แห่ง และศูนย์สุขภาพชุมชน (Primary Care Unit: PCU) จำนวน 4 แห่ง

นอกจากนั้น จังหวัดภูเก็ตยังมีแหล่งท่องเที่ยวทางทะเลที่มีชื่อเสียงระดับโลก มีความโดดเด่นในเรื่องธรรมชาติ และสิ่งดึงดูดนักท่องเที่ยวอีกมากมาย ทั้งวิถีวัฒนธรรมและแหล่งท่องเที่ยวที่มนุษย์สร้างสรรค์ขึ้น รวมไปถึงการสร้างสมดุลของมนุษย์และธรรมชาติที่ดีในด้านธรรมชาติบำบัดและการเยียวยาจิตใจด้วยธรรมชาติโดยปัจจุบัน มีการพัฒนาสถานที่ท่องเที่ยวใหม่ๆ เพิ่มขึ้นอีกมากมาย ซึ่งเป็นสถานที่ที่โดดเด่นและดึงดูดนักท่องเที่ยวที่มาเยือนจำนวนมาก เช่น สวนน้ำ หรือแหล่งช้อปปิ้งต่างๆ เป็นต้น จากฐานทรัพยากรการท่องเที่ยวที่หลากหลายและมีศักยภาพสูง ความได้เปรียบในเรื่องของที่ตั้งทางภูมิศาสตร์ของจังหวัดภูเก็ต ทำให้สามารถเชื่อมโยงการท่องเที่ยวกลุ่มจังหวัดภาคใต้ฝั่งอันดามัน เป็นศูนย์กลางของการท่องเที่ยวของภูมิภาคและนานาชาติ แนวคิดการขับเคลื่อนภูเก็ตจึงมีเป้าหมายและยุทธศาสตร์ คือ Phuket GEMMMSST (Gastronomy, Education, Medical &

Wellness, Maritime Hub, MICE City, Sport Tourism, Smart City และ Tuna Hub) โดยเป้าหมายและยุทธศาสตร์ที่เกี่ยวข้อง ได้แก่

1) Maritime Hub (Marina & Yacht): จังหวัดภูเก็ตมีท่าเทียบเรือทั้งหมดประมาณ 38 แห่ง ท่าจอดเรือของเอกชน (Marina) จำนวน 4 แห่ง ตั้งอยู่ทางฝั่งตะวันออกเฉียงเหนือของเกาะ ซึ่งเป็นทำเลที่สามารถเดินทางไปท่องเที่ยวเกาะต่าง ๆ ในอ่าวพังงา และเกาะต่าง ๆ ในจังหวัดกระบี่ได้อย่างสะดวก ผู้ใช้บริการส่วนใหญ่เป็นนักท่องเที่ยวต่างชาติ จึงทำให้จังหวัดภูเก็ตสามารถส่งเสริมธุรกิจประเภท รีสอร์ทสำหรับเรือยอร์ชแห่งภูมิภาคอันดามัน นอกจากนี้ ภูเก็ตยังเป็นศูนย์กลางการกีฬาทางทะเลระดับนานาชาติ ซึ่งเป็นสนามแข่งขันกีฬาทางทะเลระดับนานาชาติหลายรายการต่อเนื่องเป็นประจำทุกปี

2) MICE City ด้วยความหลากหลายทางภูมิศาสตร์อันสวยงาม ภูมิทัศน์ของป่าเขาและชายหาดที่สวยงามระดับโลก การเดินทางที่สะดวกสบาย มีท่าอากาศยานนานาชาติ เป็นศูนย์กลางทางเศรษฐกิจที่สำคัญของประเทศ ภูเก็ตยังมีสถานที่จัดงาน กิจกรรม สิ่งอำนวยความสะดวกครบครันสำหรับการจัดนิทรรศการ การประชุมทั้งระดับประเทศและระดับนานาชาติ โดยถูกจัดให้เป็นเมือง 1 ใน 5 เมือง ของ MICE City ของประเทศ ซึ่งบรรยากาศการต้อนรับอย่างอบอุ่นของคนไทย และวัฒนธรรมในแบบเฉพาะทำให้จังหวัดภูเก็ตหรือ “ไข่มุกแห่งอันดามัน” กำลังจะก้าวสู่ “เมืองไมซ์แห่งอันดามัน” ของโลก

3) Smart City จังหวัดภูเก็ตได้ดำเนินโครงการ Smart City เพื่อตอบสนองทิศทางการพัฒนาสู่การเป็นเมืองที่มีความทันสมัยในทุกด้าน ซึ่งเป็นไปตามนโยบายรัฐบาลที่จะให้จังหวัดภูเก็ตเป็น Super Cluster ด้าน Digital และสอดคล้องกับยุทธศาสตร์ของจังหวัดที่จะพัฒนาธุรกิจของเมืองเพิ่มขึ้นอีกสาขาหนึ่งนอกจากด้านการท่องเที่ยว ซึ่งจะสอดคล้องสนับสนุนซึ่งกันและกัน รวมทั้งเชื่อมโยงกับนโยบาย Thailand 4.0 อีกด้วย

4) Sport Tourism จังหวัดภูเก็ตกำลังปรับตัวเองและมีเป้าหมายเพิ่มขึ้นในการเป็นศูนย์กลางของเมืองกีฬา (Sport City) ซึ่งปัจจุบันมีการจัดการแข่งขันกีฬาในระดับภูมิภาคเกิดขึ้นอย่างมากมายในจังหวัดภูเก็ต ซึ่งต่อไปจะสามารถพัฒนาเป็นศูนย์กลางการแข่งขันในระดับทวีปและระดับโลกต่อไป

5) Gastronomy จังหวัดภูเก็ตเป็น 1 ใน 18 เมืองทั่วโลกที่ได้รับการประกาศเป็นเมืองแห่งการสร้างสรรค์ ด้านอาหาร "City of Gastronomy" ซึ่ง Gastronomy จึงว่าเป็น Soft Power อย่างหนึ่งที่จะช่วยในการผลักดันให้จังหวัดภูเก็ตเพิ่มมูลค่าทางเศรษฐกิจได้มากขึ้นกว่าเดิม และส่งเสริมการเป็นเมืองท่องเที่ยวระดับโลก รวมไปถึงการเชื่อมโยงในเรื่องอาหารด้านสุขภาพกับการจัดงาน EXPO 2028 – Phuket, Thailand

6) ระบบคมนาคมขนส่ง จังหวัดภูเก็ตมีเส้นทางการคมนาคม 3 ทาง ได้แก่ ทางบก ทางน้ำ และทางอากาศ

6.1) โครงข่ายทางถนน จังหวัดภูเก็ตมีทางหลวงหมายเลข 402 เป็นเส้นทางหลัก มีทางหลวงจังหวัดรอบเกาะ และมีเส้นทางอื่นๆ ที่แยกออกจากทางหลวงหมายเลข 402 ไปยังชุมชนและสถานที่ท่องเที่ยวต่าง ๆ โดยทางหลวงหมายเลข 402 เชื่อมต่อออกไปยังจังหวัดพังงา ทั้งนี้ จังหวัดภูเก็ตมีทางหลวงแผ่นดิน จำนวน 17 เส้นทาง

6.2) การขนส่งด้วยระบบราง สำนักงานนโยบายและแผนการขนส่งและจราจร (สนข.) ร่วมกับการรถไฟฟ้ามหานครแห่งประเทศไทย (รฟม.) มีแผนการดำเนินงานโครงการรถไฟฟ้ามหานครสายภูเก็ต โดยแบ่งเป็น 2 ระยะ ได้แก่ ระยะที่ 1 ช่วงท่าอากาศยานนานาชาติภูเก็ต – ห้าแยกฉลอง รวม 41.7 กิโลเมตร จำนวน 21 สถานี โดยเป็นทางวิ่งระดับพื้นดิน 19 สถานี ทางวิ่งลอดใต้ดิน 1 สถานี ทางวิ่งยกระดับ 1 สถานี ระยะที่ 2 ช่วงท่าอากาศยานนานาชาติภูเก็ต – เมืองใหม่ รวม 16.8 กิโลเมตร จำนวน 3 สถานี โดยต่อขยาย เส้นทางจากจุดตัดระหว่างทล. 402 และ 4026 เพื่อเชื่อมต่อกับระบบรถไฟที่สถานีรถไฟท่าอากาศยาน ภูเก็ตโครงการก่อสร้างทางรถไฟสายสุราษฎร์ฯ – ท่าอากาศยานนานาชาติภูเก็ต

6.3) ระบบรถโดยสารสาธารณะ จังหวัดภูเก็ตมีระบบรถโดยสารสาธารณะ ได้แก่ รถภูเก็ตสมาร์ทบัส (Phuket Smart Bus) โดยวิ่งจากสนามบินภูเก็ต - หาดราไวย์ มีทั้งหมดจำนวน 14 จุดจอด ได้แก่ สนามบินภูเก็ตสำนักงานสาธารณสุขกลาง บ้านเคียน โรงเรียนเชิงทะเล วิทยาลัยเทคโนโลยีสเคิงทะเล หาดสุรินทร์ กุโบร์บ้านกมลา ภูเก็ตแฟนตาซี บีคี่กมลา การไฟฟ้าป่าตอง วงเวียนกะรน โรงแรมกะตะปาล์ม ใสยวน และหาดราไวย์

6.4) การขนส่งทางอากาศ ท่าอากาศยานนานาชาติภูเก็ต (Phuket International Airport: HKT) ให้บริการทั้งเที่ยวบินภายในประเทศและระหว่างประเทศ ปัจจุบันอยู่ในกำกับดูแลของบริษัทท่าอากาศยานไทย จำกัด (มหาชน) หรือ AOT ตั้งอยู่ตำบลไม้ขาว อำเภอถลาง จังหวัดภูเก็ต มีอาคารผู้โดยสาร 3 อาคาร ได้แก่ อาคารสำหรับการเดินทางภายในประเทศ ระหว่างประเทศ และอาคารผู้โดยสารขนาดเล็กที่ใช้สำหรับเที่ยวบินเช่าเหมาลำ ท่าอากาศยานนานาชาติภูเก็ต มีเนื้อที่โดยประมาณ 94,800 ตารางเมตร สามารถรองรับผู้โดยสารได้ 12.5 ล้านคนต่อปี

ท่าอากาศยานนานาชาติกระบี่ ตั้งอยู่ริมถนนเพชรเกษม ตำบลเหนือคลอง อำเภอเหนือคลอง จังหวัดกระบี่ ลานจอดเครื่องบิน ขนาด 135 x 1,080 เมตร สามารถจอดเครื่องบินขนาด B737 ได้ 40 ลำ และก่อสร้างอาคารที่พักผู้โดยสารหลังที่ 3 สามารถรองรับผู้โดยสารได้ 3,000 คนต่อชั่วโมง หรือ 8.0 ล้านคนต่อปี

6.5) การขนส่งทางน้ำ จังหวัดภูเก็ต มีท่าเรือน้ำลึก จำนวน 1 แห่ง ได้แก่ ท่าเรือน้ำลึกภูเก็ต ตั้งอยู่บริเวณอ่าวมะขาม เพื่อใช้เป็นท่าเรือเพื่อการขนส่งสินค้าและเพื่อการ

ท่องเที่ยว นอกจากนี้ ยังมีท่าเทียบเรือในพื้นที่จังหวัดภูเก็ต จำนวน 5 แห่ง และท่าจอดเรือของเอกชน จำนวน 5 แห่ง

4. แนวคิดในการดำเนินการรองรับโครงการ Andaman Wellness Corridor (AWC)

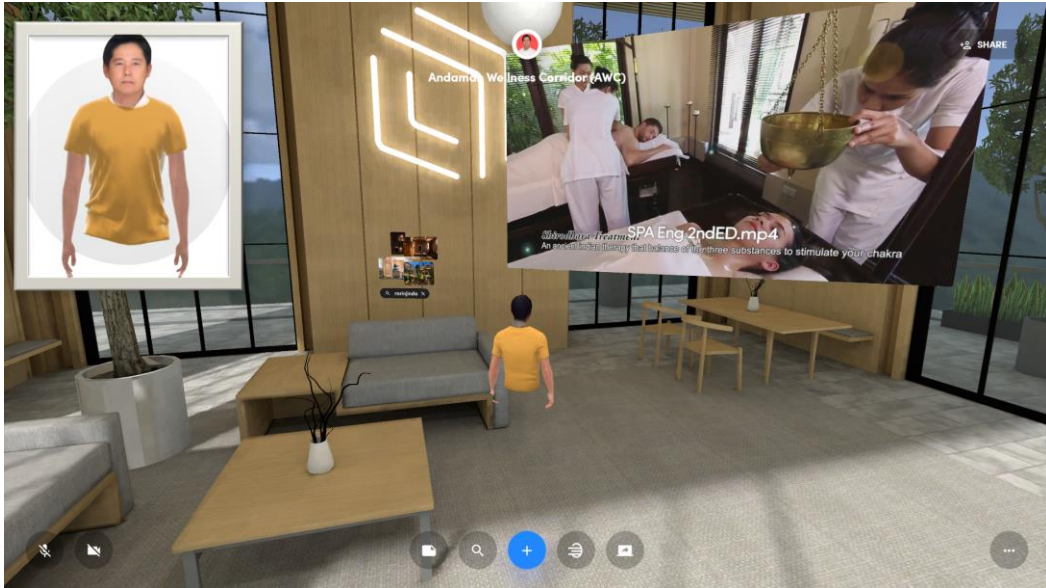
4.1 หลักการและเหตุผล

การพัฒนาพื้นที่ในกลุ่มจังหวัดภาคใต้ฝั่งอันดามัน ให้มีศักยภาพสูงรองรับการเป็นระเบียงเศรษฐกิจเวลเนสอันดามัน (Andaman Wellness Corridor : AWC) โดยจะต้องเตรียมระบบการดำเนินการรองรับการพัฒนาเขตระเบียงเศรษฐกิจเวลเนสอันดามัน (Andaman Wellness Corridor) ให้เกิดเป็นเมืองมหาอำนาจด้านสุขภาพของโลก (Wellness Industry) รองรับการเป็น Metaverse ในอนาคต โดยจัดทำยุทธศาสตร์ชาติการพัฒนาระเบียงเศรษฐกิจเวลเนสอันดามัน (Andaman Wellness Corridor : AWC) โดยพื้นที่ที่มีจุดเด่นในการให้บริการ ประกอบด้วย ภูเก็ต : การเป็นศูนย์รักษาพยาบาล การประชุมนานาชาติ พังงา : ศูนย์ดูแลผู้สูงอายุ กระบี่ : น้ำพุร้อนเค็มบำบัด

จากความก้าวหน้าทางวิทยาการในโลกปัจจุบัน และกระแสการพัฒนาจักรวาลอนฤมิต (Metaverse) ซึ่งเป็นโลกเสมือนจริงที่ถูกสร้างขึ้น เพื่อเปิดโอกาสให้ปัจเจกบุคคลหรือกลุ่มบุคคลมีพื้นที่ในการปฏิสัมพันธ์ และทำกิจกรรมต่างๆ ร่วมกันได้ อาทิ การประชุมร่วมกัน การติดต่อสื่อสาร การท่องเที่ยว การสัมผัสประสบการณ์บันเทิง และการเลือกชมและซื้อขายสินค้าในโลกเสมือนจริง ผ่านตัวตนที่เป็นอวตาร (Avatar) ซึ่งเป็นกราฟฟิก 3 มิติ แทนตัวเรา ซึ่งสามารถนำเทคโนโลยีเหล่านี้เข้ามาบูรณาการการสร้างประสบการณ์เสมือนจริงให้แก่ผู้รับบริการใน Andaman Wellness Corridor ได้อย่างมีประสิทธิภาพ โดยผู้รับบริการจากทั่วโลกสามารถเข้าถึงได้ตลอด 24 ชั่วโมง เพื่อให้ได้มาซึ่งข้อมูลเพื่อ

- 1) การตัดสินใจก่อนมาเข้ารับบริการจริงในพื้นที่ AWC (ดังแสดงในภาพที่ 2) (Pre-service)
- 2) การรับบริการอย่างต่อเนื่อง แม้ผู้รับบริการจะเดินทางกลับไปยังประเทศหรือภูมิลำเนาของตนแล้ว (Continuing-service)
- 3) การติดตามผลหลังเข้ารับบริการแล้วแม้จะอยู่ห่างไกล (Post-service)

ซึ่งการพัฒนาจักรวาลนฤมิต (Metaverse) นี้จะเปิดโอกาสให้ผู้ประกอบการสามารถให้บริการในรูปแบบที่เหมาะสมแก่ลูกค้าแต่ละคน และผู้เข้ารับบริการเองก็สามารถเลือกรูปแบบการรับบริการที่คิดว่าเหมาะสมกับตนได้โดยไม่ต้องเหมือนกับคนอื่น ๆ (Personalized service)



ภาพที่ 2 ตัวอย่างการนำเสนอผลิตภัณฑ์และบริการทางสุขภาพผ่านประสบการณ์เสมือนจริงในจักรวาลนฤมิต (Metaverse)

4.2 วัตถุประสงค์

ฟื้นฟูเศรษฐกิจระหว่างการระบาดและภายหลังการระบาดของโควิด-19 โดยวางแผนปฏิบัติการยกระดับสมรรถนะกิจการ Wellness และสร้างพื้นที่เศรษฐกิจ Wellness เพื่อรองรับการบริการนักท่องเที่ยวสุขภาพที่มีแนวโน้มการเติบโตสูง

4.3 กลุ่มเป้าหมาย

ผู้รับบริการทั้งชาวไทยและชาวต่างชาติที่มีกำลังซื้อ กลุ่มผู้มีความมั่งคั่ง กลุ่ม long Stay เป็นต้น

4.4 รูปแบบการดำเนินการ

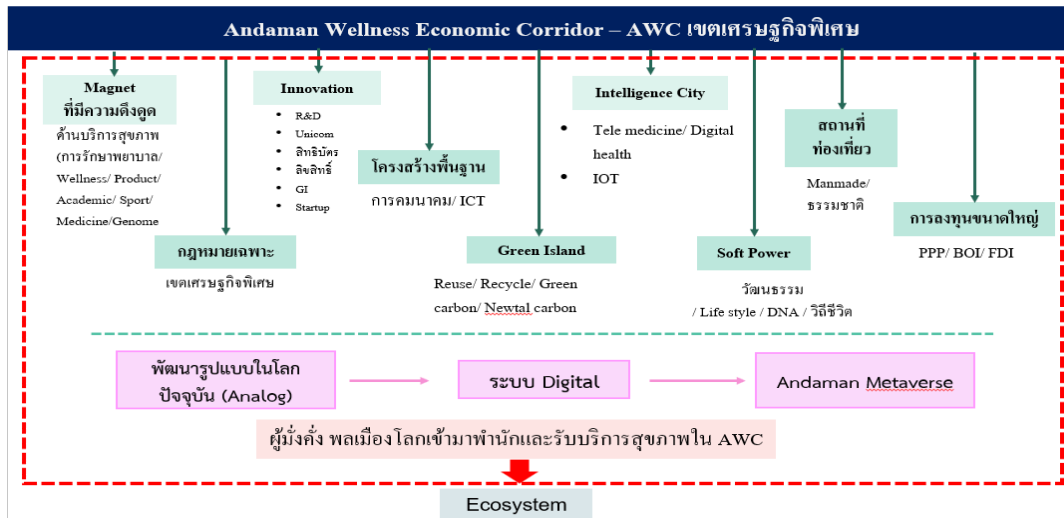
จัดทำยุทธศาสตร์ชาติการพัฒนาระเบียงเศรษฐกิจเขตอันดามัน (Andaman Wellness Corridor: AWC) โดยมีวัตถุประสงค์ในการฟื้นฟูเศรษฐกิจระหว่างการระบาดและภายหลังการระบาดของโควิด-19 โดยวางแผนปฏิบัติการยกระดับสมรรถนะกิจการ Wellness และสร้างพื้นที่เศรษฐกิจ Wellness เพื่อรองรับการบริการนักท่องเที่ยวสุขภาพที่มีแนวโน้มการเติบโตสูง โดยมีรูปแบบการดำเนินการ 4 ด้าน ดังนี้

4.4.1 ด้าน Medical Service การพัฒนาบริการรักษาพยาบาล โดยพัฒนาสถานพยาบาลทั้งภาครัฐและเอกชนในพื้นที่ให้มีบริการและสิ่งอำนวยความสะดวก รองรับผู้รับบริการทั้งชาวไทยระดับ Hi – end และชาวต่างชาติ รวมถึงพัฒนามาตรการสิทธิประโยชน์ในการส่งเสริมการค้า การลงทุนขนาดใหญ่ในพื้นที่ด้วยการพัฒนา magnet บริการรักษาพยาบาลที่มีศักยภาพในเขตอันดามัน โดยเฉพาะบริการด้าน Alternative Medicine /การรักษามะเร็ง / หัวใจ / การผ่าตัดแปลงเพศ / เสริมความงาม / Anti – Aging และ Retreat การแพทย์ทางไกลเสมือนจริง เป็นต้น

4.4.2 ด้าน Product Hub พัฒนาผลิตภัณฑ์สุขภาพ เน้นผลิตภัณฑ์ทางกัญชาและสมุนไพรไทยที่มี Value Chain ในเชิงพาณิชย์รวมทั้งเครื่องมือแพทย์ นวัตกรรมทางการแพทย์ AI เป็นต้น โดยทำการตลาดและประชาสัมพันธ์โดยจัดทำแพ็คเกจสุขภาพที่ดึงดูดนักท่องเที่ยว รวมถึงการแสดงสินค้าและผลิตภัณฑ์สุขภาพผ่านผู้ประกอบการในพื้นที่ และช่องทางออนไลน์ในรูปแบบจักรวาลนฤมิต (Metaverse)

4.4.3 ด้าน Academic Hub พัฒนาบริการวิชาการและงานวิจัยบริการทางการแพทย์ โดยการเป็นศูนย์กลางการจัดประชุมวิชาการนานาชาติขนาดใหญ่เป็นศูนย์กลางการศึกษาและวิจัยทางการแพทย์ในภูมิภาค และรองรับนานาชาติในการสร้าง Prototype ต้นแบบรวมทั้งส่งเสริมความรู้ และทักษะ ของบุคลากรในพื้นที่ให้สามารถรองรับการเป็น AWC

4.4.4 ด้าน Wellness Hub พัฒนาบริการเพื่อส่งเสริมสุขภาพ เน้นบริการที่มีศักยภาพสูงในเขตอันดามันให้เป็นเมือง Wellness City มีบริการที่มีศักยภาพ เช่น สปา น้ำพุร้อน - เค็ม / นวดเพื่อสุขภาพ / Thalasso Therapy รวมถึงการพัฒนาทางจิต เช่น การฝึกนั่งสมาธิ Meditation center เพื่อการฟื้นฟูทั้งสุขภาพและจิตอย่างเป็นองค์รวม สู่เส้นทางการท่องเที่ยวเชิงสุขภาพในภูมิภาค รวมทั้งการให้บริการผู้สูงอายุที่มีความมั่งคั่งในการเข้ามาพำนักระยะยาว (Long Stay)



ภาพที่ 3 แสดงแนวคิดในการพัฒนา Andaman Wellness Corridor (AWC)



ภาพที่ 4 แสดงแนวคิดในการพัฒนา Andaman Wellness Corridor (AWC) (ต่อ)

การพัฒนาพื้นที่ในกลุ่มจังหวัดภาคใต้ฝั่งอันดามันร่วมกับหน่วยงานที่เกี่ยวข้อง ให้มีศักยภาพสูงรองรับการเป็นระเบียงเศรษฐกิจแนวอันดามัน (Andaman Wellness Corridor: AWC) จะต้องประกอบด้วย องค์ประกอบดังนี้ Magnet กฎหมายเฉพาะนวัตกรรม (Innovation) โครงสร้างพื้นฐาน Green Island Intelligence City Soft Power สถานที่ท่องเที่ยว และการลงทุนขนาดใหญ่

การพัฒนา Smart Health & Wellness City ในกลุ่มจังหวัดภาคใต้ฝั่งอันดามัน (ภูเก็ต กระบี่ พังงา และระนอง) เพื่อกระตุ้นเศรษฐกิจและการสร้างความยั่งยืนให้กับธุรกิจ Wellness and Health Business ไปสู่การเป็น Andaman Wellness Corridor และขยายพื้นที่การดำเนินการมายังภาคใต้ตอนบน และเชื่อมโยงเป็นเส้นทางท่องเที่ยวในประเทศ โดยมีแนวทางในการดำเนินการการพัฒนาระเบียงเศรษฐกิจเวลเนสอันดามัน (Andaman Wellness Economic Corridor – AWC) ดังนี้

- 1) จัดทำยุทธศาสตร์ในการพัฒนาระเบียงเศรษฐกิจเวลเนสอันดามัน (Andaman Wellness Economic Corridor – AWC) เข้าสู่การพิจารณาของคณะรัฐมนตรี
- 2) จัดตั้งคณะกรรมการอำนวยการและคณะอนุกรรมการพัฒนาระเบียงเศรษฐกิจเวลเนสอันดามันระดับชาติเพื่อขับเคลื่อนการดำเนินการในลักษณะ Quick Win
- 3) พัฒนาความร่วมมือของภาครัฐและภาคเอกชน (Public-Private Partnership) ในการพัฒนาปรับปรุงโครงสร้างพื้นฐานภายในพื้นที่อันดามัน
- 4) ออกแบบกฎหมาย หรือจัดทำกฎหมายเป็นการเฉพาะรองรับการพัฒนาระเบียงเศรษฐกิจเวลเนสอันดามัน (Andaman Wellness Economic Corridor – AWC)
- 5) พัฒนาต้นแบบ (Prototype) และบริการที่มีจุดเด่น (Magnet) รายสาขาให้มีศักยภาพในการแข่งขันในระดับสากล
- 6) จับคู่ธุรกิจ (Business Matching) รวมทั้งทำการตลาดและประชาสัมพันธ์ในรูปแบบ Trade Show ทั้งในและต่างประเทศ
- 7) จัดทำแผนป้องกันความเสี่ยง และแผนการเยียวยาสำหรับผู้ได้รับผลกระทบที่จะเกิดขึ้นในอนาคต
- 8) สร้างระบบนิเวศ (Ecosystem) ในพื้นที่ระเบียงเศรษฐกิจเวลเนสอันดามันบนโลก Metaverse

5. ระยะเวลาการดำเนินการ (ในปี พ.ศ. 2565 – 2571)

แบ่งเป็น 3 ระยะ ได้แก่

ระยะที่ 1 ศึกษาความเป็นไปได้ของโครงการ (ปี 2565 – 2566)

ระยะที่ 2 การดำเนินโครงการ (ปี 2566 – 2571)

ระยะที่ 3 การติดตามและประเมินผล (ปี 2571 เป็นต้นไป)

6. วิธีดำเนินการ

6.1 แนวทางการดำเนินการ

6.1.1 จัดตั้งคณะกรรมการอำนวยการคณะกรรมการและคณะทำงานในการพัฒนาระเบียงเศรษฐกิจเขตอันดามัน (AWC) ระดับชาติเพื่อขับเคลื่อนการดำเนินโครงการระยะสั้น ระยะกลาง ระยะยาวใน 4 ด้าน ได้แก่ Medical Service / Wellness / Product และ Academic

6.1.2 จัดทำ (ร่าง) ยุทธศาสตร์การพัฒนาระเบียงเศรษฐกิจเขตอันดามัน (Andaman Wellness Economic Corridor – AWC) แผนการดำเนินโครงการงบประมาณ และรายละเอียดกิจกรรมในลักษณะ Quick Win

6.1.3 ศึกษาความเป็นไปได้ (Flexibility) ในการพัฒนาระเบียงเศรษฐกิจเขตอันดามัน (AWC)

6.1.4 ออกแบบกฎหมาย หรือจัดทำ (ร่าง) กฎหมายเป็นการเฉพาะรองรับการพัฒนาระเบียงเศรษฐกิจเขตอันดามัน (Andaman Wellness Economic Corridor – AWC)

6.1.5 จัดตั้งพื้นที่เฉพาะรองรับการพัฒนาระเบียงเศรษฐกิจเขตอันดามัน (Andaman Wellness Economic Corridor – AWC)

6.1.6 จัดทำแผนป้องกันความเสี่ยง และแผนการเยียวยาสำหรับผู้ได้รับผลกระทบที่จะเกิดขึ้นในอนาคต

6.1.7 สร้างระบบนิเวศ (Ecosystem) ในพื้นที่ระเบียงเศรษฐกิจเขตอันดามัน และจัดทำแพลตฟอร์มระบบรองรับการเป็น (AWC) บนโลกเสมือนจริง Metaverse

6.2 วิธีการพัฒนา

แผนการพัฒนาพื้นที่ระเบียงเศรษฐกิจเขตอันดามัน Andaman Wellness Economic Corridor (AWC) ทำกฎหมายเป็นการเฉพาะรองรับการพัฒนาระเบียงเศรษฐกิจเขตอันดามัน (Andaman Wellness Economic Corridor – AWC) คล้ายกับการจัดทำเขตพื้นที่เศรษฐกิจพิเศษ Eastern Economic Corridor (EEC) โดยจัดทำเป็นยุทธศาสตร์ชาติ ซึ่งจะถูกรับรองในยุทธศาสตร์ชาติ 20 ปี และประกอบไปด้วยแผนปฏิบัติการการพัฒนาโครงสร้างพื้นฐาน / แผนปฏิบัติการการพัฒนาโครงสร้างพื้นฐานด้านดิจิทัล / แผนปฏิบัติการพัฒนาศูนย์กลางธุรกิจ และศูนย์กลางการเงิน / แผนปฏิบัติการพัฒนาอุตสาหกรรมเป้าหมาย / แผนปฏิบัติการพัฒนาและส่งเสริมการท่องเที่ยว / แผนปฏิบัติการพัฒนาบุคลากร การศึกษา การวิจัย และเทคโนโลยี โดย

ออกแบบกฎหมาย หรือจัดทำกฎหมายเป็นการเฉพาะรองรับการพัฒนาระเบียงเศรษฐกิจเวลเนสอันดามัน (Andaman Wellness Economic Corridor – AWC)

6.2.1 จัดทำยุทธศาสตร์การพัฒนาระเบียงเศรษฐกิจเวลเนสอันดามัน (Andaman Wellness Economic Corridor – AWC) ได้แก่

1) แผนยุทธศาสตร์ชาติระยะ 20 ปี ด้านสาธารณสุข (พ.ศ. 2560 – 2579) มีวิสัยทัศน์ที่มุ่งเน้นการพัฒนาสุขภาพคนไทยทุกกลุ่มวัย (ด้านสุขภาพ) รวมถึงการพัฒนาสถานประกอบการเพื่อสุขภาพที่มีมาตรฐานและประชาชนได้รับบริการสุขภาพที่มีประสิทธิภาพระดับจังหวัด

2) แผนพัฒนากลุ่มจังหวัดภาคใต้ฝั่งอันดามัน (พ.ศ. 2566 – 2570) มีการกำหนดเป้าหมายให้เป็น ศูนย์กลางท่องเที่ยว เพื่อสังคม สุข และวิถีชีวิตที่ยั่งยืน โดยสอดคล้องกับตำแหน่งทางยุทธศาสตร์ (Strategic Positioning) ของกลุ่มจังหวัดภาคใต้ฝั่งอันดามัน คือ World Class Wellness Tourism แหล่งท่องเที่ยวเชิงสุขภาพด้วยทรัพยากรธรรมชาติระดับโลก

6.2.2 เสนอยุทธศาสตร์การพัฒนาระเบียงเศรษฐกิจเวลเนสอันดามัน (Andaman Wellness Economic Corridor – AWC) เสนอเข้าสู่การพิจารณาของคณะรัฐมนตรี

6.2.3 บูรณาการร่วมกับภาคีเครือข่ายในประเทศและต่างประเทศในการขับเคลื่อนการดำเนินการให้เกิดผลรูปธรรมภายในระยะเวลาที่กำหนด

6.3 แนวทางการต่อยอด หรือขยายผล product หรือธุรกิจให้ยั่งยืนต่อไป

การพัฒนา Smart Health & Wellness City ในกลุ่มจังหวัดภาคใต้ฝั่งอันดามัน (ภูเก็ต กระบี่ และพังงา) เพื่อกระตุ้นเศรษฐกิจและการสร้างความยั่งยืนให้กับธุรกิจ Wellness and Health Business ไปสู่การเป็น Andaman Wellness Corridor และขยายพื้นที่การดำเนินการมายังภาคใต้ตอนบน และเชื่อมโยงเป็นเส้นทางท่องเที่ยวในประเทศ และ Soft Power สร้างการมีส่วนร่วม เพื่อส่งเสริมความนิยมไทยในหลายมิติ อาทิ วัฒนธรรม ภาษาท้องถิ่น อาหาร และประกาศเป็นวาระแห่งชาติ

7. แผนงานโครงการ

| แผนการลงทุน | งบประมาณ (บาท) |
|---|----------------|
| <p>1. แผนงานยุทธศาสตร์การพัฒนาระเบียงเศรษฐกิจเขตอันดามัน (Andaman Wellness Economic Corridor – AWC) ประกอบด้วย 4 ด้าน</p> <p>1.1 ด้านการบริการรักษาพยาบาล (Medical Service)</p> <p>1.2 ด้านการบริการเพื่อส่งเสริมสุขภาพ (Wellness Hub)</p> <p>1.3 ด้านการพัฒนาและผลิตภัณฑ์สุขภาพ (Product Hub)</p> <p>1.4 ด้านการบริการวิชาการ (Academic Hub)</p> | 10,000,000 |
| <p>2. แผนงานการจัดทำกฎหมายเป็นการเฉพาะรองรับการพัฒนาระเบียงเศรษฐกิจเขตอันดามัน (Andaman Wellness Economic Corridor – AWC) ประกอบด้วย</p> <p>2.1 ศึกษาความเป็นไปได้ (Feasibility)</p> <p>2.2 พัฒนากฎหมายเฉพาะร่วมกับผู้เชี่ยวชาญ</p> | 12,050,000 |
| <p>3. แผนงานการพัฒนาโมเดล Andaman Wellness Corridor ในจังหวัดภูเก็ต จังหวัดกระบี่ และจังหวัดพังงา ประกอบด้วย</p> <p>3.1 พัฒนาโครงสร้างพื้นฐานในพื้นที่อันดามัน</p> <p>3.2 พัฒนาศูนย์บริการเขตเศรษฐกิจในพื้นที่อันดามัน</p> | 22,000,000 |
| <p>4. แผนงานการส่งเสริมการลงทุนขนาดใหญ่ในเขตพัฒนาเศรษฐกิจพิเศษ ประกอบด้วย</p> <p>4.1 การลงทุนในธุรกิจด้านสุขภาพ/การส่งเสริมเพื่อสุขภาพ</p> <p>4.2 ศูนย์กลางการประชุมวิชาการนานาชาติในภูมิภาค</p> | 10,000,000 |
| <p>5. แผนงานการส่งเสริมการเจรจาการค้า (Business Matching) ทั้งภายในประเทศและนอกประเทศ ประกอบด้วย</p> | 12,000,000 |

| แผนการลงทุน | งบประมาณ (บาท) |
|--|----------------|
| 5.1 ทำการตลาดและประชาสัมพันธ์ในประเทศและต่างประเทศ 5.2 จัดสร้างแบรนด์ของการเป็น Andaman Wellness Corridor ผ่าน Ambassador 5.3 จับคู่ธุรกิจ (Business Matching) สำหรับผู้ประกอบการ/นักลงทุน 6. แผนงานการเยียวยาความเดือดร้อนหรือเสียหายให้แก่ผู้ประกอบการที่ดินหรือเจ้าของสิ่งปลูกสร้าง เช่น การเวนคืนที่ดิน เป็นต้น | 25,000,000 |

8. ผลที่คาดว่าจะได้รับ

8.1 ผลลัพธ์ที่เกิดขึ้นในระดับประเทศ

8.1.1 ด้านสาธารณสุข

- 1) กลุ่มจังหวัดอันดามันเป็นพื้นที่เขตระเบียบงเศรษฐกิจเวลเนสอันดามัน (Andaman Wellness Corridor: AWC) ศูนย์เป็นศูนย์กลางสุขภาพนานาชาติของภูมิภาค
- 2) เกิดการแลกเปลี่ยนนวัตกรรมทางการแพทย์และการส่งเสริมสุขภาพในอนุภาคระหว่างประเทศไทยและนานาชาติ
- 3) เพิ่มศักยภาพและยกระดับการบริการเชิงคุณภาพ สร้างโอกาสในการแข่งขันทางด้าน Medical and Wellness ในระดับสากล
- 4) เกิดการพัฒนาศักยภาพวิชาชีพเฉพาะและความร่วมมือผลักดันในระดับนานาชาติ

8.1.2 ด้านการท่องเที่ยว

- 1) ส่งเสริมภาพลักษณ์การท่องเที่ยวเชิง Medical and Wellness ในพื้นที่ภาคอันดามันสู่เวทีโลก
- 2) สร้างภาพลักษณ์ที่ดีด้านการท่องเที่ยวเชิงสุขภาพให้กับนักท่องเที่ยวทั้งในประเทศและต่างประเทศ และเชื่อมโยงแหล่งท่องเที่ยวในประเทศให้เกิดประโยชน์ระยะยาว

3) Andaman Wellness Corridor (AWC) ก้าวสู่การเป็นเมืองมหาอำนาจของโลกด้านสุขภาพ

8.1.3 ด้านเศรษฐกิจ

1) เพิ่มรายได้จากการเข้ามาใช้บริการในพื้นที่ พร้อมทั้งดึงดูดนักลงทุน และนักท่องเที่ยวชาวไทยและชาวต่างชาติ

2) เกิดผลกระทบทางเศรษฐกิจและเพิ่มรายได้ในหลายจังหวัดทางภาคใต้ของประเทศจากผู้เข้ามาใช้บริการและนักท่องเที่ยว

3) เพิ่มจำนวนอัตราการจ้างงาน ในพื้นที่กลุ่มจังหวัดภาคใต้ฝั่งอันดามันมากขึ้น

4) เพิ่มรายได้ภาษีของรัฐบาล จากการขยายตัวของธุรกิจและกิจกรรมทางเศรษฐกิจอื่น ๆ ที่เกี่ยวข้อง

8.1.4 ด้านสังคม

1) เกิดผลิตภัณฑ์เชิงสุขภาพแบรนด์ไทยทั้ง 4 ผลผลิตหลัก ได้แก่ บริการส่งเสริมสุขภาพ (Wellness) บริการรักษาพยาบาล (Medical Service) บริการวิชาการ (Academic) และผลิตภัณฑ์สุขภาพ (Product) เป็นที่รู้จักในระดับโลก

2) เกิดการพัฒนาองค์ความรู้เทคโนโลยี และดึงดูดแหล่งข้อมูลงานวิจัยและนวัตกรรมที่เป็นประโยชน์ต่อความยั่งยืนของมนุษยชาติโดยรวมทั้งด้านการแพทย์ ธรรมชาติ และสิ่งแวดล้อม

3) ประชาชนในประเทศไทยหันมาให้ความสนใจในการดูแลสุขภาพ เพื่อคุณภาพชีวิตใหม่ในอนาคตมากขึ้น

8.2 ผลลัพธ์ที่เกิดขึ้นในระดับจังหวัด

8.2.1 จังหวัดภูเก็ต

เกิดรูปแบบและนวัตกรรมในการเพิ่มขีดความสามารถในการแข่งขันระดับสากล ดังนี้

1) ศูนย์กลางการรักษาพยาบาลระดับโลก

2) ศูนย์กลางนวดสปาระดับโลก

3) ศูนย์ประชุมและนิทรรศการนานาชาติในภูมิภาค

8.2.2 จังหวัดกระบี่

เกิดรูปแบบและนวัตกรรมในการเพิ่มขีดความสามารถทางการพัฒนาระดับสากล ดังนี้

1) สปาชายทะเล

2) เมืองน้ำพุร้อน

- 3) การดูแลสุขภาพแผนไทย
- 4) ป่าบำบัด
- 5) กิจกรรมกีฬา
- 6) อาหารสุขภาพ
- 7) กิจกรรมชมวัฒนธรรมและวัดต่างๆ

8.2.3 จังหวัดพังงา

เกิดรูปแบบและนวัตกรรมในการเพิ่มขีดความสามารถทางการแพทย์เพิ่มขึ้นในระดับ
สากล ดังนี้

- 1) ศูนย์พัฒนาและพักผ่อนระดับโลก
- 2) ศูนย์พำนักระยะยาว
- 3) ศูนย์เวชศาสตร์ทางทะเล

บทสรุป

เนื่องจากกลุ่มจังหวัดภาคใต้ฝั่งอันดามัน (ภูเก็ต กระบี่ พังงา และระนอง) มีความพร้อมในการเป็นพื้นที่เขตระเบียงเศรษฐกิจเวลเนสอันดามัน (Andaman Wellness Corridor: AWC) จึงเป็นเป้าหมายหลักในการประกาศให้อันดามันเป็นพื้นที่พัฒนาพิเศษด้านเวลเนส AWC อีกทั้งยังเป็นพื้นที่นวัตกรรมส่งเสริมสุขภาพ ซึ่งองค์กรปกครองส่วนท้องถิ่นทุกหน่วยงาน และองค์กรจะต้องร่วมมือกันยกระดับทางกายภาพ โครงสร้างพื้นฐาน ระบบการผลิต การบริการที่เกี่ยวข้องกับระบบสุขภาพ และการส่งเสริมสุขภาพ โดยการปรับเปลี่ยนโครงสร้างภาคการผลิตและการบริการให้ภาพใหญ่ของอันดามันตอบสนองต่อการพัฒนาเศรษฐกิจเวลเนส สามารถกระจายรายได้จากการท่องเที่ยวสุขภาพไปยังชุมชนท้องถิ่น พื้นฟูเศรษฐกิจท้องถิ่นและธุรกิจขนาดกลางและขนาดเล็กที่สำคัญคือการสร้างโอกาสในการฟื้นฟูศาสตร์การแพทย์แผนไทย หรือการแพทย์ทางเลือก หรือผลิตภัณฑ์สมุนไพรซึ่งเกษตรกรในพื้นที่ต้องเป็นฐานการผลิตหลักให้ในเขตของ AWC หากแผนปฏิบัติการนี้บรรลุเป้าหมาย ของการยกระดับเศรษฐกิจของพื้นที่จะปรับเปลี่ยนพร้อมกันทั้งระบบ ประชาชนทุกระดับจะได้รับประโยชน์ไปพร้อมกันทั้งทางด้านสาธารณสุข ด้านการท่องเที่ยว ด้านเศรษฐกิจ และด้านสังคม ในการพัฒนา Smart Health & Wellness City ในกลุ่มจังหวัดภาคใต้ฝั่งอันดามัน เพื่อกระตุ้นเศรษฐกิจและการสร้างความยั่งยืนให้กับธุรกิจ Wellness and Health Business ไปสู่การเป็น Andaman Wellness Corridor และขยายพื้นที่การดำเนินการมายังภาคใต้ตอนบน และเชื่อมโยงเป็นเส้นทางท่องเที่ยวในประเทศ โดยมีแนวทางในการดำเนินการพัฒนาระเบียงเศรษฐกิจเวลเนสอันดามัน (Andaman Wellness Economic Corridor – AWC) คือการจัดทำยุทธศาสตร์ในการพัฒนาระเบียงเศรษฐกิจเวลเนสอันดามัน (Andaman Wellness Economic Corridor – AWC) เข้าสู่การพิจารณาของคณะรัฐมนตรี จัดตั้งคณะกรรมการอำนวยการและคณะอนุกรรมการพัฒนาระเบียงเศรษฐกิจเวลเนสอันดามันระดับชาติเพื่อขับเคลื่อนการดำเนินการ Quick Win พัฒนาความร่วมมือของภาครัฐและภาคเอกชน(Public-Private Partnership) ในการพัฒนาปรับปรุงโครงสร้างพื้นฐานภายในพื้นที่อันดามัน ออกแบบกฎหมายหรือจัดทำกฎหมายเป็นการเฉพาะรองรับการพัฒนาระเบียงเศรษฐกิจเวลเนสอันดามัน (Andaman Wellness Economic Corridor – AWC) พัฒนาต้นแบบ (Prototype) และบริการที่มีจุดเด่น (Magnet) รายสาขาให้มีศักยภาพในการแข่งขันในระดับสากล จับคู่ธุรกิจ (Business Matching) รวมทั้งทำการตลาดและประชาสัมพันธ์ในรูปแบบ Trade Show ทั้งในและต่างประเทศ จัดทำแผนป้องกันความเสี่ยง และแผนการเยียวยาสำหรับผู้ได้รับผลกระทบที่จะเกิดขึ้นในอนาคต

สร้างระบบนิเวศ (Ecosystem) ในพื้นที่ระเบียงเศรษฐกิจพิเศษอันดามันบนจักรวาลนฤมิต (Metaverse) ต่อไป

บรรณานุกรม

1. กรมสนับสนุนบริการสุขภาพ กระทรวงสาธารณสุข. (2559). ยุทธศาสตร์การพัฒนาประเทศไทยให้เป็นศูนย์กลางสุขภาพนานาชาติ (นโยบาย Medical Hub) (พ.ศ. 2560 – 2569), 17 – 19 <https://hss.moph.go.th/fileupload/2560-102.pdf>
2. กระทรวงการท่องเที่ยวและกีฬา (2564). มาตรการการเปิดประเทศรับนักท่องเที่ยว (Sandbox). สืบค้น 27 มกราคม 2565, จาก <https://www.mots.go.th>
3. กระทรวงการท่องเที่ยวและกีฬา (2564). สถิติด้านการท่องเที่ยว ปี 2564 (Tourism Statistics 2021). สืบค้น 27 มกราคม 2565, จาก https://mots.go.th/more_news_new.php?cid=629
4. กองเศรษฐกิจการท่องเที่ยวและกีฬา กระทรวงการท่องเที่ยวและกีฬา. (2020). TOURISM ECONOMIC รายงานภาวะเศรษฐกิจการท่องเที่ยว, ปีที่ 1 (ฉบับที่ 2), 13, 18 [https://www.mots.go.th/download/TourismEconomicReport/2-1TourismEconomic2\(2562\).pdf](https://www.mots.go.th/download/TourismEconomicReport/2-1TourismEconomic2(2562).pdf)
5. กองเศรษฐกิจการท่องเที่ยวและกีฬา กระทรวงการท่องเที่ยวและกีฬา. (2020). TOURISM ECONOMIC รายงานภาวะเศรษฐกิจการท่องเที่ยว, ปีที่ 1 (ฉบับที่ 4), 18 <https://www.mots.go.th/download/TourismEconomicReport/4-1TourismEconomicVol4.pdf>
6. จังหวัดกระบี่ (2564). ข้อมูลจังหวัดกระบี่. สืบค้น 27 มกราคม 2565, จาก <http://www.krabi.go.th/>
7. จังหวัดพังงา (2564). พังงาน่ารู้. สืบค้น 27 มกราคม 2565, จาก <http://www.phangnga.go.th/index.php/th/>
8. จังหวัดภูเก็ต (2564). ข้อมูลจังหวัดภูเก็ต เพื่อสนับสนุนการตรวจราชการของนายกรัฐมนตรีและผู้บริหารกระทรวงมหาดไทย. สืบค้น 27 มกราคม 2565, จาก <https://www.phuket.go.th/webpk/default.php>

9. สำนักงานคณะกรรมการส่งเสริมการลงทุน (2564). คู่มือการขอรับการส่งเสริมการลงทุน. สืบค้น 27 มกราคม 2565, จาก

<https://www.boi.go.th/index.php?page=guides&language=th>

10. สำนักงานคณะกรรมการส่งเสริมการลงทุน (2564). มาตรการส่งเสริมการลงทุนในพื้นที่เขตพัฒนาพิเศษภาคตะวันออก (EEC). สืบค้น 27 มกราคม 2565, จาก

<https://www.boi.go.th/index.php?page=PolicyEEC&language=th>

รายนามของสมาชิกกลุ่มซีลีเนียม (Selenium: Se)

1. นายแพทย์เรศ รัชนิยรวินศ์
2. ดร.ดาริกา ลัทธพิพัฒน์
3. คุณเลิศลักษณ์ ยอดอาวุธ
4. คุณกาญจน์ ทองใหญ่
5. ศาสตราจารย์ ดร.ฉัตรเฉลิม อิศรางกูร ณ อยุธยา
6. นายแพทย์ชัยรัตน์ ปิ่นทุรอำพร
7. คุณปราณีศา อัจฉริยศรีพงศ์
8. แพทย์หญิงพรนัชชา จิรศรีโสภา
9. คุณพรสวรรค์ (พรประภา) กำลิ่งเอก
10. คุณพิชญ์ จันทกรมล
11. เรือเอก นายแพทย์พิชาญศักดิ์ บุญมาศ
12. คุณวิบูลย์ อุตสาหจิต
13. คุณชูภภา กุลวัฒน์โยธิน
14. คุณสันติ วิริยะรังสฤษดิ์
15. คุณสุนทร ทองมี
16. คุณสุพร เจริญวัฒนานนท์
17. คุณบรรสา สุธายัณห์